

Формирование здоровьесозидающей среды в школе - интернате


**Заместитель директора
по воспитательной работе
Жаворонкова Лилия
Иосифовна**

ГБОУ школа – интернат №28 Калининского района Санкт - Петербурга



ГБОУ школа-интернат № 28 Калининского района Санкт - Петербурга в системе общеобразовательных учреждений занимает особое место - единственная в городе занимается обучением и воспитанием подростков, находящихся в трудной жизненной ситуации.

Основной задачей школы является социальная адаптация детей. Педагоги школы воспитывают, корректируют поведение школьников, учат смотреть на мир другими глазами, доверять людям.



Миссия школы - мы верим в каждого из наших учеников и стремимся наполнить школьную жизнь ребят радостью учения, открыть для них красоту окружающего мира и души настоящего человека, создавая для детей верные жизненные ориентиры.

Основные понятия

- ❑ **Воспитательная деятельность** – это система действий педагога, направленная на создание оптимальных условий для воспитания, развития и саморазвития личности воспитанника и выбора возможностей свободного творческого самовыражения.
- ❑ **Учащиеся требующие повышенного педагогического внимания** – это дети, находящиеся в социально - опасном положении, состоящие на внутришкольном учете, учащиеся группы риска.
- ❑ **Здоровьесозидающая деятельность** заключается в использовании принципов и способов, позволяющих сохранять и развивать как собственное здоровье, так и здоровье обучающихся, творчески дополнять содержание учебного предмета знаниями, умениями, навыками с целью формирования поведения, ориентированного на здоровый образ жизни, укрепление и развитие индивидуального здоровья.



... здоровая школа и здоровая нация, переданные нам предками традиционные ценности в сочетании с устремленностью в будущее, стабильность как условие развития и прогресса, уважение к другим народам и государствам при гарантированном обеспечении безопасности России и отстаивание ее законных интересов – вот наши приоритеты.

В.В. Путин. Послание Президента Федеральному Собранию, 2014г.

Функции образовательной организации



Модель здоровьесозидающей деятельности



Служба здоровья



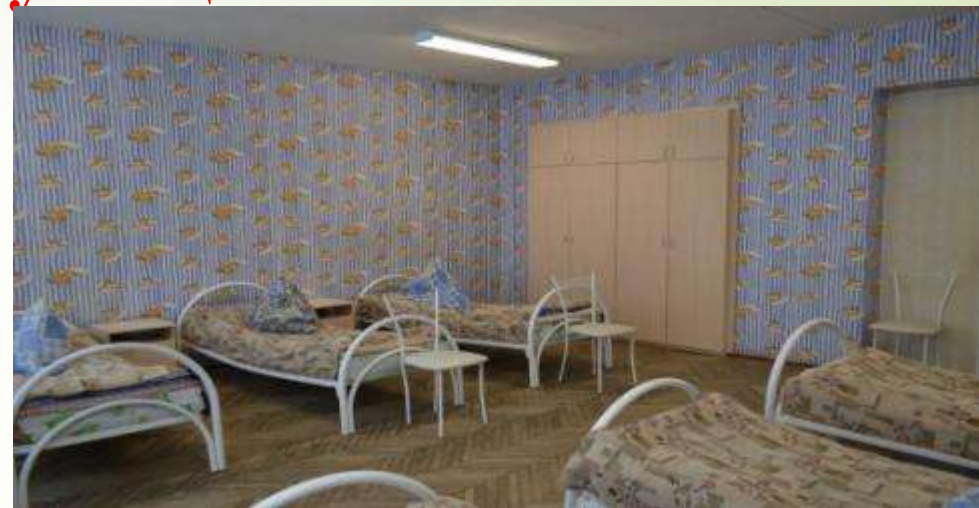
Цель:

Создание здоровьесозидающей образовательной среды, функционирующей на основе идеологии культуры здоровья, предполагающей формирование здорового образа жизни и организацию здоровьесозидающего уклада жизни образовательного учреждения.

Задачи:

- ❑ Повышение уровня культуры здоровья как компонента общей культуры среди всех субъектов образовательного процесса: учащихся, педагогов, родителей и формирование на ее основе готовности к сохранению и укреплению своего здоровья и здоровья других людей;
- ❑ Организация внутренней среды образовательного учреждения, обеспечивающей здоровьесозидающий характер образовательного процесса и личную (коллективную) безопасность учащихся;
- ❑ Создание условий, обеспечивающих уменьшение рисков заболеваемости учащихся (воспитанников) наиболее распространенными болезнями детей и подростков, в т.ч. обусловленными образовательным процессом и социально обусловленными заболеваниями.

**Здоровьесохраняющая среда
как снижение или устранение факторов риска
для здоровья учащихся**



Здоровьесохраняющая среда



Здоровьесохраняющая среда

Здоровьесохраняющая среда

В помещении имеется телевизор, компьютер, музыкальный центр, пылесос, стиральная машина, холодильник, газовая плита, ванна, туалет, душ, отопление, вентиляция, кондиционер, горячая вода, холодная вода, канализация, электричество, газ, интернет.

Средства индивидуальной защиты отсутствуют.

Идентификатор	Индикатор	Значение
1	1	1
2	2	2
3	3	3
4	4	4
5	5	5
6	6	6
7	7	7
8	8	8
9	9	9
10	10	10
11	11	11
12	12	12
13	13	13
14	14	14
15	15	15
16	16	16
17	17	17
18	18	18
19	19	19
20	20	20
21	21	21
22	22	22
23	23	23
24	24	24
25	25	25
26	26	26
27	27	27
28	28	28
29	29	29
30	30	30
31	31	31
32	32	32
33	33	33
34	34	34
35	35	35
36	36	36
37	37	37
38	38	38
39	39	39
40	40	40
41	41	41
42	42	42
43	43	43
44	44	44
45	45	45
46	46	46
47	47	47
48	48	48
49	49	49
50	50	50
51	51	51
52	52	52
53	53	53
54	54	54
55	55	55
56	56	56
57	57	57
58	58	58
59	59	59
60	60	60
61	61	61
62	62	62
63	63	63
64	64	64
65	65	65
66	66	66
67	67	67
68	68	68
69	69	69
70	70	70
71	71	71
72	72	72
73	73	73
74	74	74
75	75	75
76	76	76
77	77	77
78	78	78
79	79	79
80	80	80
81	81	81
82	82	82
83	83	83
84	84	84
85	85	85
86	86	86
87	87	87
88	88	88
89	89	89
90	90	90
91	91	91
92	92	92
93	93	93
94	94	94
95	95	95
96	96	96
97	97	97
98	98	98
99	99	99
100	100	100



Здоровьесохраняющая среда



Здоровьесохраняющая среда



Организация питания

В соответствии с Законом Санкт-Петербурга от 09.11.2011 № 728-132 «Социальный кодекс Санкт-Петербурга», (дополнительная мера социальной поддержки по обеспечению питанием с 100% компенсацией за счет бюджета Санкт-Петербурга).

Предоставлено питание 204 обучающимся (6 разовое питание).



Летняя оздоровительная кампания

- ❑ Трудно переоценить воспитательную роль в организации и функционировании летнего отдыха и оздоровления детей и подростков. На базе нашей школы-интерната традиционно работает летний оздоровительный лагерь. В нем прошли оздоровление:
 - 2015-2016г-100 учащихся
 - 2016-2017-116 учащихся
 - 2017-2018 -140 учащихся
- ❑ Школа сотрудничает с детской поликлиникой № 46: ежегодно 10 чел проходят курс оздоровления в санаториях в Солнечном и Комарово. Осень - зима 2017 уч. год в санатории получали лечение и оздоровление 25 учащихся нашей школы.

Здоровьеукрепляющая деятельность (наращивание, тренировка резервов здоровья)



Здоровьеукрепляющая деятельность Школьный спортивный клуб « Олимп »



С 1 января 2017 г на базе нашей школы стал работать школьный спортивный клуб « Олимп». Актуальность ШСК состоит в том, что дети получают недостаток двигательной активности, имеет оздоровительный эффект, и благотворно воздействуют на все системы детского организма.

Школьный спортивный клуб « Олимп »



Занятия в бассейне



Дополнительное образование



Дополнительное образование — вид образования, который направлен на всестороннее удовлетворение образовательных потребностей человека в интеллектуальном, духовно-нравственном, физическом и (или) профессиональном совершенствовании и не сопровождается повышением уровня образования.

Цель:

Помочь обучающемуся приобрести устойчивую потребность в познании и творчестве, максимально реализовать себя, самоопределиться профессионально и лично.

Учебная деятельность



Учебная деятельность – деятельность, основная цель и результат которой заключается не в изменении предметов внешнего мира, а в изменении учеников самого себя как субъекта учения

(Д.Б. Эльконин)

Внеурочная деятельность



Под внеурочной деятельностью следует понимать образовательную деятельность, направленную на достижение планируемых результатов освоения основных образовательных программ (личностных, метапредметных и предметных), осуществляемую в формах, отличных от урочной.

Здоровьеформирующая деятельность
(формирование ценностных установок, мотивации личности на здоровый образ жизни, приращение соответствующих знаний и умений)

Служба сопровождения

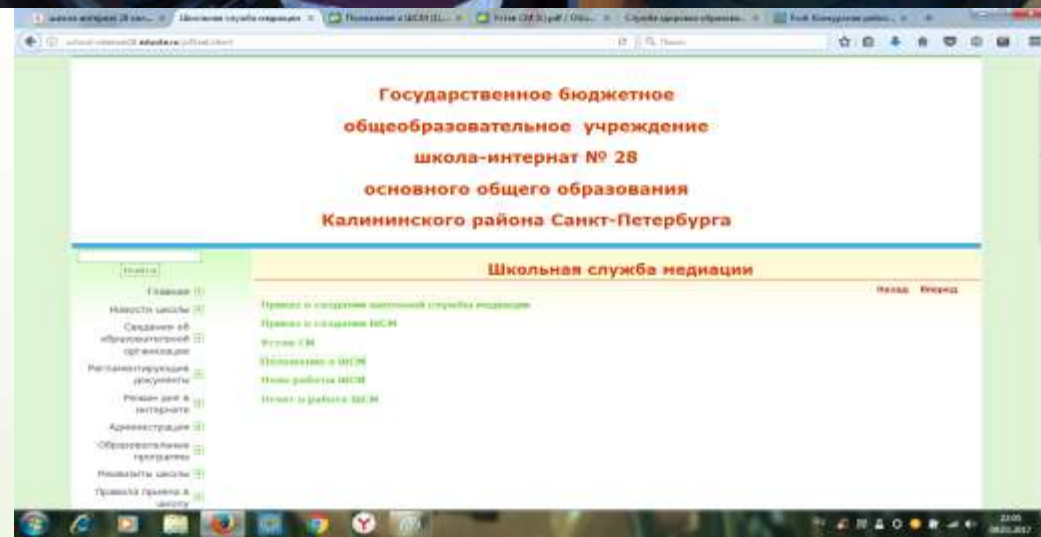


Служба медиации

Целями службы медиации является:

- Популяризация среди обучающихся, родителей (законных представителей) и педагогов альтернативных способов разрешения конфликтов, развитие культуры диалога;
- Помощь в разрешении конфликтных ситуаций на основе принципов медиации;
- Создание альтернативы административному способу реагирования на конфликты, содействие снижению количества административных обращений;
- Повышение уровня психологической компетентности участников образовательного процесса, в том числе в сфере эффективной коммуникации в конфликте.

Служба медиации



Волонтерское движение

Волонтерское движение имеет огромное нравственно – воспитательное и гражданское значение, это гарантия того, что учащиеся станут открытыми, честными, милосердными людьми.



Волонтерское движение - как духовно – нравственное развитие



Здоровый педагог-здоровые дети

В школе-интернате работает 59 педагогов.

80 % из них имеют высшую категорию и соответственно графику посещают курсы повышения квалификации, проходят переподготовку, ежегодно проводятся медицинские осмотры.

За 2017 год 7 человек имели листки нетрудоспособности.



Результаты участия в городском мониторинге «Здоровье в школе» Внутренние факторы



Сильные стороны	Слабые стороны
<p>Наличие оздоровительной инфраструктуры</p> <p>Сохранение кадрового состава</p> <p>здоровьесберегающей направленности, высокая квалификация педагогов, наличие мотивации к построению ЗОС</p> <p>Высокие результаты социальной адаптации учащихся</p> <p>Высокий уровень физкультурно-озд. работы</p> <p>Участие в мониторинге здоровья, опыт внутришкольной психологической и педагогической диагностики</p> <p>Организована служба здоровья</p> <p>Высокий уровень организации работы с группами риска</p> <p>Работает целевая программа деятельности ОУ в данном направлении</p>	<p>Контингент учащихся из социально-неблагополучных семей</p> <p>Родители и учащиеся имеют низкий уровень готовности к ЗОЖ</p> <p>Учащиеся имеют дезадаптивный опыт пребывания в других учреждениях (низкий уровень мотивации к обучению)</p>

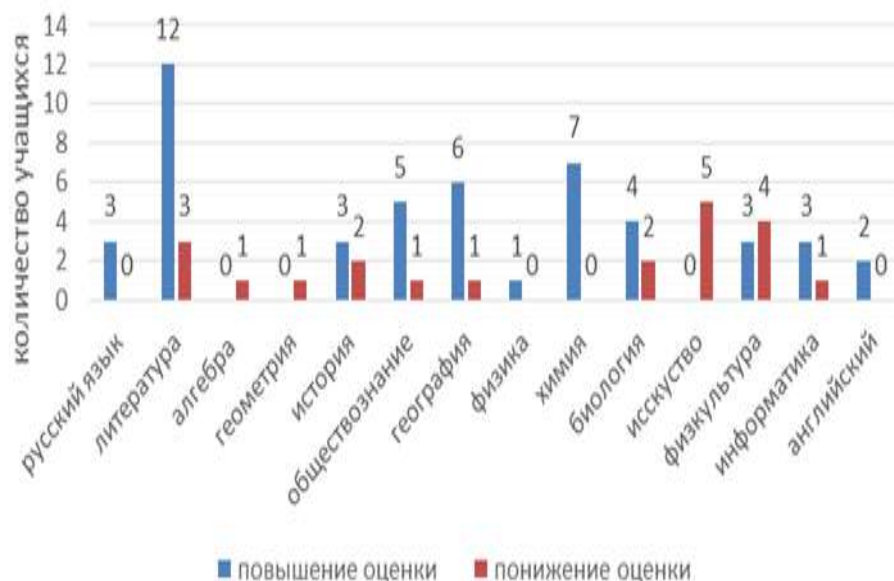
Результаты участия в городском мониторинге

Внешние факторы

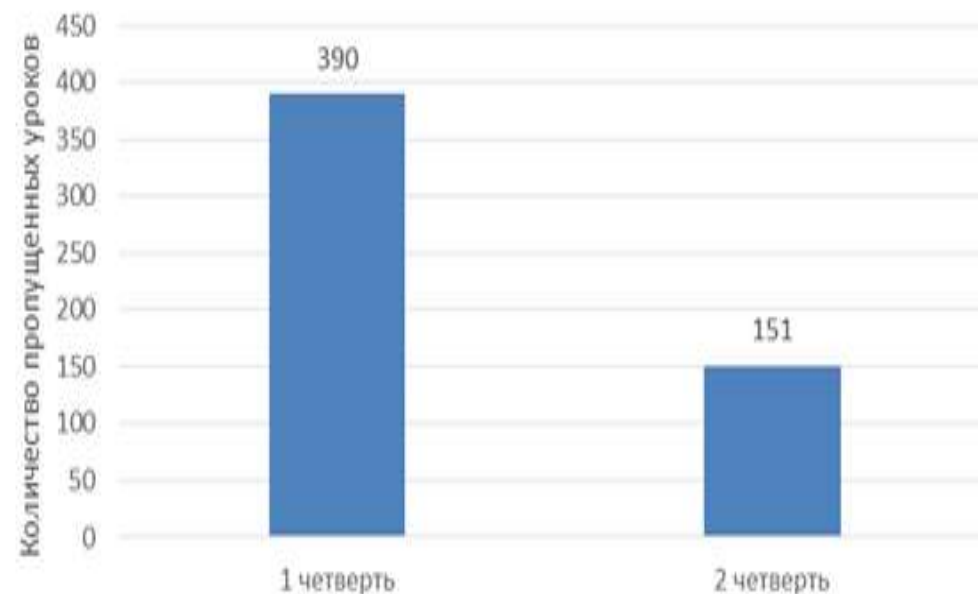
Возможности	Угрозы
<p>Наличие организаций-партнеров в районе, городе</p> <p>Возможности взаимодействия с субъектами профилактики</p>	<p>Низкий уровень культуры здоровья в обществе</p> <p>Наличие информационных рисков</p> <p>Недостаточное социально-благополучное окружение школы</p>

Результаты мотивации учащихся 9 классов к повышению успеваемости

Динамика изменения успеваемости учащихся 9 класса по 1 и 2 четвертям



Динамика пропусков уроков в 9 классе по 1 и 2 четвертям 2017 - 2018 учебный год



Наши достижения

Победители городской психологической конференции старшекласников «Ровесник-ровеснику»



Наши достижения

Участие в VI межрегиональной с международным участием научно-практической конференции « На пути к школе здоровья»



Наши достижения



Наши достижения «Сильные, смелые, ловкие !»



Всероссийский конкурс «Директор школы-2017»



**Лауреат районного конкурса
« Школа здоровья» Калининского района
Санкт-Петербурга
номинация: «Образовательное
учреждение»**



**Дипломант
районного этапа конкурса
«Учитель здоровья»
номинация:
«Специалист сопровождения»**



Вывод

- 1.** По определению специалистов Всемирной организации здравоохранения (ВОЗ), здоровье — это состояние полного физического, духовного и социального благополучия, а не только отсутствие болезни и физических дефектов. Учитывая наш контингент, социальное благополучие является первичным дефектом или зоной актуального развития для наших учащихся, требующих особенного воспитательного подхода.
- 2.** Воспитательная работа школы-интерната даёт свои результаты, мы пытаемся реализовать задуманное и продолжаем работать.
- 3.** Качество нашей работы определяется нашей востребованностью в городе.
- 4.** В наших руках возможность создать в школе атмосферу, в которой дети будут чувствовать себя комфортно. « В здоровом теле – здоровый дух!», но без духовного не может быть здорового.